

德阳市防汛抗旱应急预案（2022 年修订）

德阳市人民政府办公室

二〇二二年五月

目 录

1 总则	1
1.1 指导思想	1
1.2 编制依据	1
1.3 适用范围	2
1.4 工作原则	2
1.5 工作机制	3
1.6 应急响应分级	4
1.7 主要任务	4
2 组织指挥体系及工作职责	4
2.1 组织指挥体系	5
2.2 工作职责	7
2.3 专项工作组	18
3 预防和监测预警	21
3.1 预防	22
3.2 监测预报预警	25
3.3 预警响应	29
4 应急响应	31
4.1 先期处置	31
4.2 启动、终止条件及响应行动	32

4.3 信息报送和发布	42
4.4 舆情应对	43
4.5 社会力量动员	43
5 应急保障	44
5.1 通信与信息保障	44
5.2 应急装备保障	44
5.3 应急抢险队伍保障	45
5.4 供电保障	45
5.5 交通运输保障	45
5.6 医疗卫生保障	45
5.7 治安保障	45
5.8 物资保障	46
5.9 资金保障	46
5.10 技术保障	46
5.11 值班值守	46
6 后期处置	47
6.1 物资补充和水毁工程修复	47
6.2 调查评估	47
6.3 奖励	48
6.4 约谈整改	48
6.5 责任追究	48
7 附则	48

7.1 预案演练	48
7.2 预案管理与更新	49
7.3 名词术语定义	49
7.4 预案解释	50
7.5 实施时间	50
8 附件	51

德阳市防汛抗旱应急预案（2022 年修订）

1 总则

1.1 指导思想

以习近平新时代中国特色社会主义思想为指导，坚持以人民为中心，坚持人民至上、生命至上，落实习近平总书记关于防灾减灾救灾工作的重要论述和“两个坚持、三个转变”防灾减灾救灾理念，始终把保障人民群众生命财产安全放在第一位，统筹发展和安全，推进防汛抗旱体系和能力现代化建设，有效防范重大水旱灾害，维护社会大局稳定。

1.2 编制依据

依据《中华人民共和国水法》《中华人民共和国防洪法》《中华人民共和国突发事件应对法》《中华人民共和国防汛条例》《中华人民共和国抗旱条例》《中华人民共和国河道管理条例》《四川省〈中华人民共和国防洪法〉实施办法》《四川省〈中华人民共和国抗旱条例〉实施办法》等法律法规，《国家防汛抗旱总指挥部办公室关于印发〈关于加强地方防汛抗旱应急预案修订的指导意见〉的通知》（国汛办〔2022〕1号）、《四川省人民政府办公室关于印发四川省防汛抗旱应急预案（2022 修订）的通知》（川办发〔2022〕42号）、《德阳市人民政府关于印发德阳市突发事件总体应急预案（试行）的通知》（德府发〔2021〕12号）、《德阳市人民政府关

于调整完善德阳市应急委员会的通知》(德府函〔2019〕65号)、《德阳市人民政府办公室关于调整完善防汛抗旱工作体制机制的通知》(德办发〔2021〕20号)、《德阳市防汛抗旱指挥部工作规则(试行)》(德府汛指〔2020〕30号)、《德阳市人民政府防汛抗旱指挥部办公室工作规则(试行)》(德府汛指〔2021〕14号)等法律法规和文件,结合我市实际,制定本预案。

1.3 适用范围

本预案适用于全市范围内突发性水旱灾害的预防和应急处置。突发性水旱灾害包括:江河洪水、渍涝灾害、山洪泥石流灾害、河道壅塞、堰塞湖、干旱灾害、供水危机及由洪水、地震、恐怖活动等引发的水库水电站垮坝、堤防渠道决口、水闸倒塌等次生衍生灾害。

1.4 工作原则

防汛抗旱工作实行各级政府行政首长负责制,坚持以下原则:

——两个坚持、三个转变。坚持以防为主、“防抗救”相结合,坚持常态减灾和非常态救灾相统一,努力实现从注重灾后救助向注重灾前预防转变,从应对单一灾种向综合减灾转变,从减少灾害损失向减轻灾害风险转变。

——统一领导、分级负责。各级各有关部门(单位)要落实“党政同责、一岗双责、齐抓共管、失职追责”要求,坚持分级负责、属地为主、层级响应、协调联动,做好防灾减灾救灾工作。相关部门依照本预案确定的任务,尽职尽责、密切协作、快速反

应、形成合力、积极应对。

——预防为主、综合施策。坚持工程与非工程措施相结合，完善防洪抗旱工程体系，突出水旱隐患排查整治，加强预案管理和物资队伍建设，强化监测会商与分析研判，健全预报预警发布机制，针对性开展演练，实现预报、预警、预演、预案的全链条融合。

——科学处置、安全第一。险灾情发生后，坚持科学指挥决策，迅速组织专业队伍，及时开展险灾情处置，严防次生灾害发生。处置过程中要始终将抢险救援人员和群众的生命安全放在首位，及时转移受威胁人员。

——以专为主、专群结合。加强防汛抗旱专业化队伍建设，积极运用新技术、新手段、新方法，将科学研判、快速处置、精准管控等要求贯穿“防抗救”各环节，不断提升防汛抗旱专业化水平。加强防汛抗旱宣传培训，健全群测群防体系，增强干部群众辨灾识灾、转移避险、自救互救的意识和实战能力。

1.5 工作机制

建立健全防汛抗旱责任落实“三单一书”、责任督促“两书一函”“四不两直”等工作机制，推动建立跨区域、跨流域、跨部门防汛抗旱联动机制；制定工作规则，厘清各相关部门上下层级间、部门间的工作关系，构建分工明确、责任清晰、配合紧密的职责体系，形成统一指挥、高效协同、无缝衔接的“防抗救”一体化

格局，以更高标准、更严要求、更快反应、更好效果做好防汛抗旱工作。

1.6 应急响应分级

根据预警、汛情、险情、灾情的影响程度、范围和发展趋势，市级防汛抗旱应急响应由高到低分为一、二、三、四级。

1.7 主要任务

——减轻灾害风险，做好灾前预防和准备。

——密切监控雨水情、旱情、工情、险灾情，强化会商研判，及时发布预报预警。

——组织开展应急供水、调水，解决农村因旱人畜饮水困难。

——组织疏散、转移、解救受威胁人员，及时妥善安置，开展必要的医疗救治。

——科学运用各种手段开展险灾情处置，严防次（衍）生灾害发生。

——组织抢救、转移重要物资，管控重大危险源，保护重要民生和军事目标。

——加强灾害发生地区及周边社会治安，保障公共安全，维护社会稳定。

2 组织指挥体系及工作职责

严格落实各级地方党委政府防汛抗旱救灾主体责任，党政同责、一岗双责，建立健全统一权威高效的组织指挥体系，全面提升防汛抗旱能力。

2.1 组织指挥体系

德阳市防汛抗旱组织指挥体系图见附件 1。

2.1.1 市防汛抗旱指挥部

德阳市人民政府防汛抗旱指挥部（以下简称市防指）是市应急委下设的专项指挥部，在市委、市政府和市应急委领导下负责组织、协调、指导全市防汛抗旱工作。

市防指由市政府主要领导任总指挥，分管应急管理的副市长和分管水利工作的副市长共同担任指挥长（分管水利的副市长负责日常工作），德阳市军分区副司令员任第一副指挥长，市水利局局长、市应急局局长任常务副指挥长，市政府分工副秘书长、市自然资源局局长、市住建局局长、市城管执法局局长、市气象局局长、武警德阳支队支队长以及市水利局、市应急局分管副局长任副指挥长。德阳军分区、市水利局、市应急局、市委宣传部（市政府新闻办）、市委网信办、市发改委、市经信局、市教育局、市公安局、市财政局、市民政局、市自然资源局、市生态环境局、市住建局、市交通局、市城管执法局、市农业农村局、市商务局、市文旅局、市卫健委、市国资委、市气象局、德阳水文中心、市人防办、市红十字会、武警德阳支队、市消防救援支队、市通发办、德阳日报社、德阳广播电视台、省都发中心人民渠第一管理处、省都发中心人民渠第二管理处、德阳发展集团、德阳供电公司、电信德阳分公司、移动德阳分公司、联通德阳分公司、中国铁路成都局集团公司绵阳工务段等为成员单位，相关负责同志为

市防指成员。

市防汛抗旱指挥部办公室（以下简称“市防办”）设在市应急局，由市应急局局长、市水利局局长兼任办公室主任，市应急局、市水利局、市自然资源局、市住建局、市城管执法局、市气象局分管负责同志兼任副主任。

2.1.2 区（市、县）、德阳经开区管委会防汛抗旱指挥部

各区（市、县）人民政府、德阳经开区管委会设立由有关部门、人民武装部负责人、当地驻军、驻地武警负责人等组成的防汛抗旱指挥部（以下简称县级防指），由区（市、县）政府、德阳经开区管委会主要负责人担任总指挥，分管应急的负责人和分管水利的负责人共同担任指挥长，由分管水利的负责人负责日常工作，在上级防指和本级党委政府及应急委的领导下，指挥本地区防汛抗旱工作。

2.1.3 乡镇（街道）、村（社区）防汛抗旱组织

各乡镇、街道设防汛抗旱指挥部，由主要负责人担任指挥长，并明确与防汛抗旱工作任务相适应的工作人员，在上级防指的领导下，负责本区域防汛抗旱工作。

有防汛抗旱任务的行政村、城镇社区相应设置防汛抗旱工作小组，由行政村、社区主要负责人担任责任人，结合当地防汛抗旱重点工作，兼任山洪灾害危险区、江河险工段、城乡易涝点防御责任人，在上级防指的领导下，负责本区域防汛抗旱工作。

2.1.4 其他防汛抗旱组织

有关水利工程管理单位、在建涉水工程建设单位、有防汛抗旱任务的大中型企业，应建立专门机构，负责本单位的防汛抗旱工作。

2.2 工作职责

各级政府应当加强对防汛抗旱工作的统一领导，实行行政首长负责制。要组织有关部门、单位，动员社会力量，采取措施加强防汛抗旱工程设施建设，巩固提高防洪能力；做好水旱灾害后的恢复与救济工作，包括灾区的生活供给、卫生防疫、救灾物资供应、治安管理、学校复课、恢复生产和重建家园等救灾工作以及所管辖地区的各项水毁工程设施修复工作；在本级财政预算中安排资金，用于本行政区域内遭受洪涝干旱灾害地区的抢险救灾和水毁工程修复。

2.2.1 市防指职责

市防指在市委、市政府和市应急委领导下，负责组织、协调和指导全市防汛抗旱工作。主要职责是：

（1）坚持以习近平新时代中国特色社会主义思想为指导，深入贯彻落实习近平总书记关于防灾减灾救灾和应急救援等重要论述精神，增强“四个意识”，坚定“四个自信”，做到“两个维护”，严格执行党中央、国务院、省委、省政府和省防汛抗旱指挥部（以下简称省防指）关于防汛抗旱的方针政策和决策部署。

（2）贯彻落实市委、市政府关于防汛抗旱工作的决策部署，

分析研判全市防汛抗旱形势，部署水旱灾害防御工作，加强灾害应对处置工作的全过程统筹并监督执行情况。

（3）督促指导工程治理和非工程措施建设；完善防汛抗旱体系，提升全市防灾减灾能力；督促指导做好思想、责任、措施落实等汛前准备工作；汛期组织会商研判，加强监测预警。

（4）督促指导防汛抗旱突发事件应对处置工作，适时启动防汛抗旱应急响应，科学调度洪水，及时处置险情、灾情；及时发布较大以上或影响较大的防汛抗旱相关信息。指导各地对未达到响应级别的防汛抗旱突发事件开展处置工作。

（5）按照市应急委的安排，负责组织指挥较大水旱灾害突发事件的应对处置工作。重大及以上水旱灾害突发事件发生后，在国、省工作组和市委、市政府的领导下开展应对处置工作。

（6）建立完善法规制度、预案体系，加强宣传培训演练，提升群众防灾减灾意识。

（7）完成省防指，市委、市政府和市应急委交办的其他工作。

2.2.2 市防指领导职责

总指挥：担任全市防汛抗旱工作行政责任人，全面领导、指挥全市防汛抗旱工作，对防汛抗旱工作负总责。

指挥长：协助总指挥组织、指挥、协调全市防汛抗旱工作。分管应急管理的副市长负责防汛抗旱应急救援能力建设、灾后恢

复重建等工作；分管水利的副市长负责市防指日常工作。完成总指挥安排的其他任务。

第一副指挥长：协助总指挥、指挥长落实防汛抗旱各项决策部署和工作要求。负责组织指挥所属部队和民兵、协调驻德相关部队和入德支援部队开展抗洪抢险、营救群众等防汛抗旱行动。完成总指挥安排的其他任务。

常务副指挥长：协助总指挥、指挥长落实防汛抗旱各项决策部署和工作要求，负责市防办工作。水利局局长统筹“防”和“治”，做好防御洪水应急抢险的技术支撑和保障工作；应急局局长统筹“救”，协同做好“防”和“治”相关工作。完成总指挥安排的其他任务。

副指挥长：协助总指挥、指挥长落实防汛抗旱各项决策部署和工作要求，按照工作分工和总指挥、指挥长的安排，做好职责范围内的防汛抗旱工作。

2.2.3 市防办职责

市防办承担市防指日常工作，组织、协调、指导、监督全市防汛抗旱工作。负责检查督促各地防指(办)认真贯彻省防指(办)和市委、市政府、市防指的工作部署情况。负责市防指各成员单位综合协调工作，及时沟通、共享相关信息，向市防指提出重要防汛抗旱指挥、调度、决策意见，组织开展全市防汛抗旱工作评估。

(1) 建立完善防汛抗旱工作机制。

(2) 负责本级各类防汛抗旱责任人的汇总上报并公示，安排部署各级各部门（单位）汛前准备工作并组织开展督促检查。

(3) 组织开展防汛抗旱值班值守、会商调度、隐患排查、督导检查等工作。

(4) 负责防汛抗旱应急预案的编制及修订；组织指导全市防汛抗旱综合演练工作；负责水旱灾情统计、核实、上报和发布。

(5) 统筹防汛抗旱宣传和信息报送、发布工作；发布市委、市政府相关重大决策部署和重大汛情、旱情及防汛抗旱动态等。

(6) 负责市防指会议组织、文件起草、简报编印、档案管理等工作。

(7) 完成市委、市政府和市防指交办的其他工作。

2.2.4 市防指成员单位职责

市防指成员单位是市防汛抗旱组织领导体系的重要组成部分，应根据职责分工，各司其职，各负其责，密切协作，确保各项防汛抗旱工作任务高质量完成。

德阳军分区：根据险情和灾情需要，协调驻德部队，组织预备役部队和民兵担负抗洪（抗旱）抢险、营救群众、转移物资、稳定秩序及执行其他重大防汛抗旱任务。完成市防指交办的其他防灾减灾救灾任务。

市水利局：负责全市水旱灾害防治工作；负责统筹未启动防汛抗旱应急响应时和启动三级、四级防汛抗旱应急响应后的全市水旱灾害应对处置工作；负责指导各地对一般水旱灾害突发事件

的处置工作；负责承担防御洪水应急抢险的技术支撑和保障工作；负责协助编制修订《德阳市防汛抗旱应急预案》；负责落实综合防灾减灾规划相关要求，组织编制并实施水旱灾害防治规划和防护标准；统筹全市水情旱情监测预警工作；负责水旱灾害风险普查与区分划分级；组织编制市内重要江河湖泊和重要水工程的防御洪水、抗御旱灾调度和应急水量调度方案，按程序报批并组织实施；督促指导水利工程设施、设备的安全运行、应急抢护，负责防洪抗旱工程安全和监督管理；负责指导、协调中型水库、电站移民安全度汛工作。完成市防指交办的其他防灾减灾救灾任务。

市应急局：负责统筹启动一级、二级防汛抗旱应急响应后的全市水旱灾害应对处置工作；负责协助指导各地对一般水旱灾害突发事件的处置工作；负责协助全市水旱灾害防治工作；负责编制修订《德阳市防汛抗旱应急预案》；负责洪涝灾区和旱区群众的生活救助，督促、指导各级应急救援演练；建立灾情报告制度，提交市防指依法统一发布灾情；组织开展综合监测预警，承担洪水干旱灾害综合风险评估工作。完成市防指交办的其他防灾减灾救灾任务。

市委宣传部（市政府新闻办）：把握全市防汛抗旱宣传工作导向，组织协调、指导市直新闻单位做好防汛抗旱新闻宣传报道工作，加强防灾减灾科普知识推广；按规定适时向公众发布灾情、救灾信息及防汛抗旱重大信息，正确引导舆论进行客观正面报道。完成市防指交办的其他防灾减灾救灾任务。

市委网信办：负责统筹指导防汛抗旱网络舆情管控工作，指导相关单位（部门）做好舆情监测、上报、研判、处置和信息发布工作，回应社会关切。完成市防指交办的其他防灾减灾救灾任务。

市发改委：会同行业主管部门积极争取将重大防汛抗旱工程建设纳入国家基建计划；协调各部门开展应急粮食和物资储备、保障、调运工作，保障受灾群众粮食及帐篷、棉被等生活类救灾物资供给；按职责分工配合做好能源领域防汛抗旱的组织实施工作，配合做好受灾区域和受灾群众生产生活能源保障有关工作。完成市防指交办的其他防灾减灾救灾任务。

市经信局：负责防汛抗旱、抢险救灾的电、成品油、天然气的紧急调度和铁路运输的协调，按市防指指令做好应急药品储备保障，配合指导水电站安全运行；协调电信、移动、联通等通讯企业，保障通信网络畅通；协助市防指发布防灾减灾信息；督促指导辖区内工业企业履行好主体责任，切实做好防灾减灾工作。完成市防指交办的其他防灾减灾救灾任务。

市教育局：负责本系统防汛安全工作。负责组织指导学校防汛减灾工作和校区的防汛安全，组织指导各地、各直属学校必要时采取停课、调整上课时间、停止校车运营等防范措施；加强师生员工的防汛知识宣传，增强师生员工的防汛安全意识，做好本系统遇险自救工作；按照防汛抗旱工作的需要，确定并义务开放院校作为群众避难场所。完成市防指交办的其他防灾减灾救灾任

务。

市公安局：负责维护防汛抗旱抢险秩序和灾区社会治安等工作，依法严厉打击盗窃、哄抢防汛物资及破坏水利、水文、通信设施的违法行为，对重要防汛部位（区域）实行管制，协助组织群众转移和撤离，保护群众生命财产安全。完成市防指交办的其他防灾减灾救灾任务。

市财政局：负责市级防汛抗旱经费的筹集、拨付和监督管理，及时下拨防汛抗旱专项资金。完成市防指交办的其他防灾减灾救灾任务。

市民政局：指导各类社会组织、志愿者规范开展救灾捐赠工作，及时做好统计、分配、使用、公示和反馈等工作；督促指导各地及时将符合条件的受灾群众纳入临时救助或最低生活保障范围；指导地方做好因灾遇难人员殡葬工作。完成市防指交办的其他防灾减灾救灾任务。

市自然资源局：负责指导协调因降雨诱发的山体滑坡、崩塌、地面塌陷、泥石流等地质灾害监测、预警、防治等工作，做好突发地质灾害抢险救援的技术保障；负责及时收集、整理和反映全市林业旱涝灾情信息，做好林业防汛抗旱救灾、生产恢复等工作，负责灾后生态修复。完成市防指交办的其他防灾减灾救灾任务。

市生态环境局：组织指导沿河、临河化工企业污染物入河监测、预警、防治等工作，做好防范沿河磷石膏堆场入河的技术保障。完成市防指交办的其他防灾减灾救灾任务。

市住建局：牵头城市防洪排涝工作，制定城市防洪排涝应急预案；负责统筹城市规划区域内新建房屋建筑和市政公用设施项目配套的防洪排涝设施建设工作，以及配套设施项目的审查、质量监督工作；指导灾后受灾区房屋的安全评估及应急安置房的安全工作。完成市防指交办的其他防灾减灾救灾任务。

市交通局：负责公路水路交通行业防汛抗旱工作，确保水运、公路、桥梁等交通设施、工程装备的安全。指导和协调处置职责范围内公路水路抢通保通和应急运输保障等工作，配合公安交警做好道路交通管制；组织紧急抢险和人员撤离所需交通运输工具；及时上报因洪水造成的交通中断情况，采取必要措施做好疏通和抢修工作。完成市防指交办的其他防灾减灾工作。

市城管执法局：负责职责范围内城市易涝点的监测、整治及隐患排除工作，以及环卫、市政、雨污管网、园林、照明等防洪设施的日常运营管理和维护工作，并负责组织制定防汛抢险应急预案；负责做好防汛物资装备储备和应急抢险准备，及时组织开展城市防洪排涝抢险救灾工作；指导各区(市、县)城管部门开展城市防洪排涝抢险救灾工作。完成市防指交办的其他防灾减灾任务。

市农业农村局：负责全市农业行业防汛抗旱工作。负责全市农业旱涝风险监测，灾情信息收集、整理、上报；负责调集农业机械参加防汛抗旱工作，指导全市农业防汛抗旱和灾后农业救灾和生产恢复工作。完成市防指交办的其他防灾减灾救灾任务。

市商务局：负责灾区主要生活必需品市场监测，保障主要生活必需品市场供应，协调防汛抗旱救灾物资和灾后重建主要生活必需品供应等工作。完成市防指交办的其他防灾减灾救灾任务。

市文旅局：负责组织指导文化旅游行业做好防汛减灾、防汛安全等工作。负责组织广播电视台做好防汛抗旱宣传工作，播放防汛抗旱公益性广告，宣传防汛抗旱工作中的先进事迹；建立健全重大灾害发生时的广播公共预警体系，灾害紧急发生时，及时插播防汛抗旱紧急公告；指导灾区开展文化、旅游资源保护和灾区广播、电视系统设施的恢复重建工作；负责指导地方做好景区、景点和农家乐、乡村酒店防汛减灾工作；根据防汛形势和市防指指令，协调、指导地方旅游景区临时关闭及恢复营业等工作。完成市防指交办的其他防灾减灾救灾任务。

市卫健委：负责组织指导地方开展灾区卫生防疫和医疗救治工作。负责组织调度全市医疗卫生力量参与应急救援；负责灾区伤病员医疗救治，实施疫情监测，及时预防和控制传染病疫情发生和蔓延；组织心理卫生专家开展灾后心理咨询救助；负责指导医疗救援队伍的业务技能培训和演练工作。完成市防指交办的其他防灾减灾救灾任务。

市国资委：负责督促指导所监管国有企业防汛抗旱工作；督促指导所监管国有企业做好暴雨洪水以及山洪地质灾害防御预案编制和演练。完成市防指交办的其他防灾减灾救灾任务。

市气象局：负责天气气候监测、预报、预警，及时、准确提

供防汛抗旱所需的气象信息，组织实施抗旱人工增雨作业。完成市防指交办的其他防灾减灾救灾任务。

德阳水文中心：负责全市水情监测和洪水预报，及时准确提供防汛抗旱所需的水情信息。负责提供水文等专业技术支持和服务保障。完成市防指交办的其他防灾减灾救灾任务。

市人防办：负责协调组织人防工程防汛抗旱减灾工作，组织人防专业队伍配合做好防汛抢险救灾工作。完成市防指交办的其他防灾减灾救灾任务。

市通发办：负责组织指导企业保障通信设施的防洪安全，保障抢险救灾指挥和重要部门、区域的通信畅通；组织基础电信运营商发送防汛减灾公益短信。完成市防指交办的其他防灾减灾救灾任务。

市红十字会：负责组织社会力量，筹措社会物资和资金，配合协助水旱灾害抢险救援工作。完成市防指交办的其他防灾减灾救灾任务。

武警德阳支队：负责组织所属部队执行抗洪抢险、营救群众、转移运送物资、保护重要目标安全、协同公安机关维护灾区社会秩序及执行其他重大防汛抗旱任务。完成市防指交办的其他防灾减灾救灾任务。

市消防救援支队：根据险情灾情，按照市防指安排，参与防灾减灾救灾有关工作，承担水旱灾害突发事件抢险救援工作。完成市防指交办的其他防灾减灾救灾任务。

德阳日报社、德阳广播电视台：做好防汛抗旱宣传报道工作，加强防灾减灾知识宣传推广，增强群众防灾避灾意识；配合做好防汛预警发布等工作。完成市防指交办的其他防灾减灾救灾任务。

省都发中心人民渠第一管理处：负责市境内人民渠干渠、红岩分干渠、前进渠枢纽的抢险技术指导和抢险维护及青白江的抢险技术指导；协调防汛抗旱期间的分洪调度和水源调度，负责人民渠本灌区内农村安全饮水、城镇应急供水的水源水调度。完成市防指交办的其他防灾减灾救灾任务。

省都发中心人民渠第二管理处：负责市境内人民渠干渠的抢险技术指导和抢险维护；协调防汛抗旱期间的分洪调度和水源调度，负责人民渠本灌区内农村安全饮水、城镇应急供水的水源水调度。完成市防指交办的其他防灾减灾救灾任务。

德阳发展集团：负责所承担项目的防汛抗旱工作。根据险情灾情，按照市防指安排，承担水旱灾害突发事件抢险救援工作。完成市防指交办的其他防灾减灾救灾任务。

德阳供电公司：负责水电站防汛抗旱电力调度运行、电力设施保障等工作，协助指导水库水电站管理单位执行防汛调度指令。完成市防指交办的其他防灾减灾救灾任务。

电信德阳分公司、移动德阳分公司、联通德阳分公司：负责所辖通信设施的防洪安全，保障抢险救灾指挥和重要部门、区域的通信和预警信息发布渠道畅通。完成市防指交办的其他防灾减灾救灾任务。

铁路成都局集团公司绵阳工务段：负责所辖工程及设施的防汛安全，在防汛抢险期间协调调度铁路运输力量优先运送防汛抢险物资和设备。完成市防指交办的其他防灾减灾救灾任务。

2.3 专项工作组

市防指根据应急响应等级成立专项工作组（见附件2），专项工作组数量、成员单位和职责可根据实际需要进行调整。各专项工作组组长由牵头单位负责同志担任，负责协调工作组各成员单位共同做好应急处置工作，组内成员单位要加强分工合作、协调联动，形成应对合力。

（1）综合协调组

牵头单位：市应急局、市水利局

成员单位：市发改委、市公安局、市自然资源局、市交通局、市国资委、市气象局、德阳水文中心等相关单位。

工作职责：传达贯彻党中央、国务院和省委、省政府指示，传达执行省防指和市委、市政府指示、部署，做好防汛抗旱综合协调工作；汇总报送灾险情动态和应急工作进展情况等。完成市防指交办的其他任务。

（2）抢险救援组

牵头单位：市应急局

成员单位：德阳军分区、市公安局、市自然资源局、市住建局、市交通局、市城管执法局、市农业农村局、市水利局、市文旅局、市人防办、市红十字会、武警德阳支队、市消防救援支队、

德阳发展集团、成都铁路局绵阳工务段等相关单位。

工作职责：负责组织指导救援救助受灾群众，统筹各相关力量实施抢险救援救灾工作。完成市防指交办的其他工作任务。

（3）技术保障组

牵头单位：市水利局

成员单位：市自然资源局、市气象局、德阳水文中心等相关单位。

工作职责：负责做好气象、水文、地质等信息保障。密切监视汛情、险情、灾情及次生衍生灾害发展态势，及时组织会商研判，为应急抢险救援提供技术保障。完成市防指交办的其他工作任务。

（4）通信电力保障组

牵头单位：市通发办、德阳供电公司

成员单位：市发改委、市经信局、电信德阳分公司、移动德阳分公司、联通德阳分公司等相关单位。

工作职责：负责应急通信、电力等保障工作；组织抢修供电、供气、通信等设施。完成市防指交办的其他工作任务。

（5）交通保障组

牵头单位：市交通局

成员单位：公安局、成都铁路局绵阳工务段等相关单位。

工作职责：负责做好交通运输保障，实施必要的交通疏导和管制，维护交通秩序；协调组织优先运送伤员和抢险救援救灾人

员、物资、设备。完成市防指交办的其他任务。

（6）灾情评估组

牵头单位：市应急局

成员单位：市经信局、市自然资源局、市住建局、市水利局、市交通局、市农业农村局、市国资委等相关单位。

工作职责：负责水旱灾害事件灾情统计、核查和灾害损失评估、灾害调查评估。完成指挥部交办的其他任务。

（7）群众安置组

牵头单位：市应急局

成员单位：市发改委、市教育局、市民政局、市财政局、市自然资源局、市住建局、市交通局、市水利局、市商务局、市文旅局、市红十字会等相关单位。

工作职责：负责指导受灾群众（游客）转移安置和基本生活保障。对安置场所进行灾害风险评估；及时组织调拨救灾款物，视情开展救灾捐赠；做好受灾人员家属抚慰和遇难人员殡葬工作。完成市防指交办的其他工作任务。

（8）医疗救治组

牵头单位：市卫健委

成员单位：市经信局、市红十字会等相关单位。

工作职责：负责医疗救（援）治和卫生防疫工作。加强医疗物资的组织调度，做好救援人员的医疗保障工作；做好洪灾及次生衍生灾害发生后疾病预防控制和卫生监督工作；做好受灾群众

的心理疏导工作。完成指挥部交办的其他工作任务。

（9）社会治安组

牵头单位：市公安局

成员单位：市城管执法局、市商务局、武警德阳支队等相关单位。

工作职责：负责灾区的社会治安维稳和市场秩序稳定工作，做好对灾区重要目标安全保卫工作。保障灾区重要生活必需品的市场供应；全力保障交通秩序恢复；做好社会矛盾排查化解，保护国家资产和人民群众生命财产安全；严厉打击各种涉灾违法犯罪活动，预防和处置群体事件。完成市防指交办的其他工作任务。

（10）宣传报道组

牵头单位：市委宣传部（市政府新闻办）

成员单位：市委网信办、市水利局、市应急局、市文旅局、德阳日报社、德阳广播电视台等相关单位。

工作职责：统筹新闻报道工作。指导做好现场发布会和新闻媒体服务管理；组织开展舆情监测研判，加强舆情管控。完成市防指交办的其他工作任务。

（11）其他工作组

牵头单位、成员单位和工作职责等根据需要调整设置。

3 预防和监测预警

3.1 预防

3.1.1 思想准备

贯彻落实党中央、国务院、省委、省政府和市委、市政府关于防灾减灾救灾工作的部署和要求，加强宣传动员，增强各级领导干部风险意识和底线思维，增强全民防御水旱灾害和自我保护的意识，做好防大汛、抗大旱、抢大险、救大灾的思想准备。

3.1.2 组织准备

建立健全组织体系，全面梳理建立“三单一书”和“两书一函”制度，理顺防灾减灾救灾工作机制，完善监测预警、指挥调度、会商研判、物资管理、值班值守等制度，落实防汛抗旱责任，逐级落实并公示江河险工险段、水库水电站、山洪灾害危险区、城镇内涝等各级各类防汛抗旱责任人，加强防汛抗旱队伍建设和管理。

3.1.3 工程准备

做好堤防、水库水电站、河道整治、涵闸、泵站等各类水工程运行准备，按要求完成防汛抗旱工程建设和水毁工程修复建设任务，对存在病险的防洪工程进行除险加固，对在建的涉水工程设施和病险工程，落实安全度汛方案和工作措施。补齐排水防涝设施短板，逐步形成城市排水防涝工程体系，系统化推进城市内涝治理，保障城市运行。

3.1.4 预案准备

各级政府及其部门、基层组织、企事业单位和社会团体要及

时编制和修订防汛抗旱应急预案，并根据实际情况，制定配套的工作手册、行动方案等支撑性文件，构建上下衔接、横向协同、高效完备的应急预案体系。

3.1.5 物资队伍准备

明确防汛抗旱物资品种、数量，足额补充和储备防汛抗旱抢险救灾物资，确保急需时可调可用。统计梳理掌握综合性抢险救援队伍以及其他专业救援力量情况，建强补齐“一主两辅”基层应急力量体系，加强抢险救援队伍培训，组织开展综合应急演练或桌面推演，有效提升救援和处置能力。

3.1.6 通信准备

根据职能职责，分级完善监测预警网络，健全预警发布机制，畅通预警发布渠道，确保覆盖到村(社区)、到户、到人；分级检查和维护防汛抗旱通信专网和监测预警设施设备，保障其正常使用；加强水旱灾害多发易发频发地区通信网络容灾抗毁能力建设，提升基层应急通信网络设备覆盖率。开展天通卫星电话及对讲通讯设备的维护保养工作，确保处于正常工作状态。

3.1.7 风险辨识管控

各级各有关部门（单位）要结合本地本行业（系统）实际，组织开展水旱灾害风险辨识，列出风险清单，制定并落实相关管控措施。

3.1.8 隐患排查治理

要采取群专结合、人技结合、点面结合等方式，充分运用新

技术新方法，聚焦水旱灾害易发的重点区域、重点部位和重要设施，全面开展辖区内水旱灾害隐患排查。坚持开展“雨前排查、雨中巡查、雨后核查”，健全各级各部门（单位）、基层干部群众联防联控和隐患动态监管机制。对发现的安全隐患进行登记、评估、整改和处置，及时消除隐患，不能及时处置的，要落实好责任人和针对性应急措施。

3.1.9 汛前检查

汛前，各级各部门要组织开展本辖区、本行业系统的汛前安全检查工作。检查中央和省、市相关部署落实、防汛减灾责任体系建设、体制机制建立完善、能力建设等情况，风险隐患排查及治理情况，防汛经费使用管理、物资储备、抢险救援力量配置、宣传培训演练、方案预案编制等应急保障落实情况，防汛重点部位和关键环节防范措施落实情况，重点防灾减灾项目推进情况，查找防汛抗旱工作存在的薄弱环节，明确责任，限时整改。

3.1.10 组织演练

各级各相关部门(单位)要适时组织开展针对性演练，所有水库水电站、在建涉水工程、山洪灾害危险区每年应组织专项演练。演练要突出实战性实效性，针对当地易发生的各类险情灾情，组织相关责任人、受威胁群众、抢险救援队伍等广泛参加，充分考虑夜间、降雨、涨水和交通、通信、电力中断等因素，涵盖监测预警、工程调度、转移安置、抢险处置、救援救灾等内容。

3.1.11 宣传培训

结合实际，建立健全培训制度，定期不定期组织责任人、管理人员、成员单位人员等开展防汛抗旱培训，提高防灾减灾救灾能力和防范化解风险水平。深入推进防汛减灾宣传进企业、进农村、进社区、进学校、进家庭，全面提高公众防汛减灾意识和自救互救能力。

3.2 监测预报预警

3.2.1 监测

(1) 雨水情

气象、水文和水利部门为防汛抗旱监测信息的主要提供单位，按照部门职能职责，合理布设雨、水情监测站点，加强监测，及时、准确、全面向市防指提供监测成果。市防指应向气象、水文、水利部门适时提出要求，实时掌握天气形势和江河水势变化。水利部门定期对各类水利工程蓄水情况进行统计、汇总、审核、分析，及时、准确向市防指提供成果信息。

(2) 工情

水库水电站：根据管理权限，各级水行政主管部门应向水库水电站管理单位及时下达报讯报旱任务书，水库水电站管理单位要根据报讯报旱任务书要求，上报水库水位、入库流量、出库流量、蓄水量等监测信息。在水库水电站水位超过汛限水位时，水库水电站管理单位应对大坝、溢洪道、放水设施等关键部位加密监测，并按照有调度管理权限的水行政主管部门批准的洪水调度

方案进行调度，其工程运行状况应向有调度管理权限的水行政主管部门报告。当水库水电站发生险情后，水库水电站管理单位要落实专人监测，及时进行应急抢护处理并向主管部门和当地防指报告。库容在5万立方米以上的塘坝参照小（二）型水库管理。中小型水库和水电站发生重大险情应在险情发生后20分钟内上报至市防指。

堤防：各级堤防工程管理机构负责对所管辖的堤防(含护岸，下同)进行日常巡查。出现警戒水位以上洪水时，应加强监测并及时向主管部门报送运行情况。发生险情后，要落实专人监测，及时进行应急抢护处理并向主管部门和当地防指报告。主要江河堤防发生重大险情应在险情发生后20分钟内上报至市防指。

其他：水闸、塘坝、涵洞、渠道、渡槽等其他涉水建筑物工程管理机构在工作中要对所管辖的涉水建筑物进行日常巡查。当江河出现警戒水位以上洪水时，各级水闸、涵洞等其他涉水建筑物管理机构应加强监测，并将运行情况报主管部门。发生险情后，要落实专人监测，及时进行应急抢护处理并向主管部门和当地防指报告。

（3）堰塞湖险情

出现堰塞湖险情后，当地防指应立即组织核实堰塞湖库容、上游来水量、堰塞体物质组成、堰塞体形态、淹没区及溃决洪水影响区的风险人口、重要城镇、公共或重要设施、生态环境等，按照《堰塞湖风险等级划分与应急处置技术规范》（SL/T450—

2021),明确堰塞湖风险等级,由对应的牵头单位组织开展应急监测和安全监测,并将相关情况报上级防指。

(4) 城镇内涝

城管执法、住建部门要根据分工加强对城市、乡镇重要易涝点位的监测管控,合理布设监测设施,提高城市内涝智慧化监测水平。

(5) 旱情

各级防指应掌握水雨情变化、蓄水情况、农田土壤墒情和城乡供水情况,合理建设雨情、墒情监测站网,加强旱情监测。

(6) 灾情

各级防指应及时收集、核实、汇总、上报洪涝和干旱灾情。

3.2.2 预报

气象、水文部门对雨水情加强跟踪研判分析。气象部门应在提供大范围中长期预报的同时,特别加强短期预警和小区域短临预报。水文部门应在提供主要江河控制站预报的同时,加强中小河流洪水预报。

市防指应加强组织会商,定期不定期分析研判雨情、水情、旱情、险情和灾情趋势并及时通报。

3.2.3 预警分类分级

按照气象、水利相关行业标准,结合我市实际,分为暴雨、干旱、江河洪水、山洪灾害气象风险四类预警。暴雨、江河洪水、山洪灾害气象风险预警级别划分为四个等级,从高到低分为红色、

橙色、黄色、蓝色四个等级，干旱预警从高到低划分为橙色、黄色、蓝色三个等级。

各区（市、县）、德阳经开区根据实际情况进一步细化预警分类分级。

3.2.4 预警发布

各级防汛抗旱指挥机构应加强预警信息管理，建立预警信息共享发布机制，实现预警信息的权威统一发布，提高预警信息发布的时效性和覆盖面。

（1）发布权限

气象、水文、水利等部门负责确定预警区域、级别，报同级指挥部，并按相应权限发布。气象部门负责发布暴雨、干旱预警，水文部门负责发布江河洪水预警，水利部门联合气象部门共同发布山洪灾害气象风险预警。

（2）发布方式

抓紧畅通信息传递“最后一公里”，提高信息覆盖面和时效性。预警信息的发布和调整情况要及时通过广播、电视、手机、报刊、新媒体、通信与信息网络、警报器、宣传车、大喇叭或组织人员逐户通知等方式进行宣传。

（3）预警对象

预警发布单位根据预警级别明确预警对象，其中对学校、医院、旅游景区、在建工地、移民安置点、山洪灾害危险区等特殊场所以及老、幼、病、残、孕等特殊人群应当进行针对性预警。

（4）信息反馈

按照分级负责、归口管理的方式，各级各有关部门（单位）接收到预警信息后，应立即组织部署防范应对工作，并向有关部门报送情况。

（5）信息通道保障

市委宣传部（市政府新闻办）、市委网信办、德阳日报社、德阳广播电视台、市通发办、电信基础运营商等单位要做好预警信息发布通道保障工作。

3.3 预警响应

3.3.1 响应措施

预警信息发布后，各级各有关部门（单位）要根据预警级别和实际情况，按照分级负责、属地为主、层级响应、协调联动的原则，采取相应防范应对措施。

（1）密切关注雨情、水情、旱情，提高监测频次，滚动更新预报，及时发布传递预警信息。

（2）组织相关部门、单位和专家召开会商调度会，研判防汛抗旱形势，及时发送研判成果。

（3）按照“三个避让”“三个紧急撤离”要求，坚决疏散、转移易受威胁人员并做好安置和安全管理工作的。

（4）视情对预警地区防汛抗旱工作进行督促和指导。

（5）加强水库水电站、堤防、山洪灾害危险区、在建工地、移民安置点等部位和区域的巡查值守，及时报送相关信息。

(6) 关闭或限制使用易受洪涝灾害危害的场所，控制或限制容易导致危害扩大的公共场所活动，受威胁企业停工停产撤人，转移重要物资，加强对重大危险源的管控。

(7) 组织相关责任人、专业抢险救援队伍和负有特定职责的人员进入待命状态，动员后备人员做好准备，视情预置有关队伍、装备、物资等资源。调集抢险救援所需物资、设备、工具，准备转移安置场所。

(8) 媒体单位优先做好预警信息传播和应急宣传工作，视情不间断滚动播报预警和雨水情信息。

(9) 各级防指领导根据需要坐镇指挥防范应对工作，防指和成员单位加强值班值守和信息报送。

3.3.2 市防指预警响应

当市气象台发布暴雨红色、橙色、黄色预警，或连续 2 天发布暴雨蓝色预警，按本预案启动相应级别防汛抗旱应急响应，采取相应响应行动。当市气象台发布蓝色及以上预警信息后，市防指和相关成员单位采取以下响应措施：

(1) 风险研判。相关成员单位对灾害风险进行会商研判，结果及时共享并报送市防指。

(2) 指挥调度。市防指组织会商调度，相关成员单位参加并通报情况或安排部署本行业领域防灾减灾工作。根据需要，相关成员单位分别组织本行业系统调度。

（3）安排部署。向相关地区和部门传达国家、省级和市级领导相关指示批示精神，部署防范应对工作，提出工作要求，跟踪工作落实情况，并按要求及时报送工作信息。

（4）督促指导。市防指视情派工作组赴预警地区，督促指导地方做好转移避险、“关停限”、工程调度、排查巡查、值班值守、物资队伍准备等防范应对工作。

（5）应急准备。视情通知提醒相关应急队伍和人员进入待命状态，检查准备救援救灾物资装备，并确保其处于良好状态，随时可以投入正常使用。

（6）值班值守。市防指和相关成员单位要加强值班值守，按职责分工动态了解掌握相关信息，并及时向市防指报告。

4 应急响应

市级应急响应分为防汛应急响应和抗旱应急响应。市防指适时启动、终止对应级别应急响应。市防汛抗旱应急响应流程图见附件3。

4.1 先期处置

建立健全统一指挥、有序高效的应急联动和快速反应机制。灾害发生后，发生地党委政府应加强组织领导，防汛抗旱指挥部及时启动应急响应，视情成立现场指挥部，摸排掌握险情灾情，开展会商研判，在高风险区域采取“关停限”措施，迅速调集专业队伍，科学开展现场处置，组织干部群众开展自救互救工作，

做好信息发布和舆情引导，按规定及时向上级防汛抗旱指挥部报告。

如遇突发性暴雨洪涝巨灾，在市级指挥部还未启动相应的应急响应前，各区（市、县）、乡镇（街道）、社区（村社）、各行业（单位）应以最大限度降低灾害损失为基本原则，根据动态的险情执行动态的应急策略，可立即在本辖区、本行业（单位）果断采取分区域、分点位、分个体的停课、停工、停产、停运、停业等紧急处置措施，全力保障人民生命财产安全。做到四个“立即”：立即向上级报告，向属地人民政府及其有关主管部门报告突发事件相关信息；立即疏散转移人员，迅速发出警报，疏散、转移人员，确保不漏一户、不落一人；立即加强危险源监控，在确保安全的前提下，争取实时掌握暴雨洪涝巨灾发展趋势，力争控制事态扩展恶化；立即管控现场，迅速封锁有关场所，划定警戒区，维护现场治安秩序。

4.2 启动、终止条件及响应行动

4.2.1 一级应急响应

（1）启动条件和程序

当出现或可能出现下列情形之一，市防指相关成员单位根据影响程度、范围和发展趋势，及时向市防办提出启动应急响应建议，市防办组织综合会商研判后提出意见，由市防指指挥长报请市防指总指挥同意后启动一级应急响应。

1.暴雨预警：市气象台连续2天发布红色预警。

2.江河洪水重现期:德阳市主城区洪峰或洪量重现期大于 100 年一遇(含 100 年),或 2 座及以上县城洪峰或洪量重现期大于 100 年一遇(含 100 年)。(以上含本数,以下不含本数,下同)(德阳市洪涝等级划分指标见附件 4,下同)。

3.城市内涝:德阳市主城区或 2 座以上县级城市道路积水深度大范围在 1 米以上,城市大面积停电停水停气、交通中断或瘫痪,城市运行受到严重影响。

4.水利工程险情:中型水库、重点小(1)型水库或 2 座小(1)型水库垮坝险情。

5.堤防:发生对德阳市主城区造成严重影响的堤防溃决险情或对 2 座以上其他县级城市造成严重影响的堤防溃决险情。

6.干旱:发生特别重大干旱灾害(德阳市干旱等级划分指标见附件 5,下同)。

7.其他:其他需要启动一级应急响应的情況。

(2) 响应行动

1.安排部署。市防指总指挥组织指挥全市水旱灾害应对工作。根据需要,市防指总指挥组织召开全市紧急动员会,部署各地及成员单位做好防汛抗旱救灾有关工作,督促指导采取转移避险、“关停限”等措施;召开会商调度会,了解掌握雨情、汛情、险情、旱情、灾情及重要工情等信息,研判防汛抗旱形势。

2.组织指挥。市防指总指挥(或总指挥指定的指挥长)坐镇市防汛抗旱指挥中心指挥全市防汛抗旱抢险救灾工作。总指挥指

定的指挥长（或总指挥）带领工作组赶赴灾害现场靠前指挥，与受灾地组建前方联合指挥部。多地受灾特别严重时，成立前方分指挥部。

3.专项工作组。市防指启动专项工作组，按职责全力开展抢险救援、技术保障、通信电力交通保障、灾情评估、群众安置、医疗救治、社会治安等防汛抗旱抢险救灾工作。

4.信息报送。市防办迅速将应急响应启动及防汛抗旱救灾等情况报告市委市政府、省防指、沱江流域防指，并通报市防指各成员单位及相关地区。视情请求省级在专家、队伍、装备和物资等方面给予支援。

5.值班值守。市防指强化值班，加强协调、督导事关全局的防汛抗旱调度，并与相关区域加强会商，及时作出针对性安排布置。市防指各成员及联络员保持通信畅通，相关成员单位派分管领导到市防汛抗旱指挥中心值班，负责协调、处理、报告本单位相关工作。

6.舆论宣传。组织新闻媒体和电信基础运营商及时播报发布暴雨、洪水和指挥部公告等信息。组织协调新闻媒体赴灾区有序采访防汛抗旱救灾工作，并做好正面宣传报道，正向引导舆论。市防指收集舆情信息，适时召开新闻发布会，回应关切。

7.社会动员。动员社会各方面力量全力做好防大汛、抢大险、救大灾工作，发动群众开展自救互救。动员引导市民减少外出，及时采取避险防范措施。

（3）响应终止

当灾害已经或趋于结束时，由市防办提出响应终止建议，市防指总指挥批准执行。响应结束后，有关部门和单位按职责分工，核实灾害损失和人员伤亡情况，并协助指导地方做好灾后恢复重建工作。

4.2.2 二级应急响应

（1）启动条件和程序

当出现或可能出现下列情形之一，市防指相关成员单位根据影响程度、范围和发展趋势，及时向市防办提出启动应急响应建议，市防办组织综合会商研判后提出意见，由市防指指挥长批准后启动二级应急响应。

1.暴雨预警：市气象台发布红色预警或连续2天发布橙色预警。

2.江河洪水重现期：德阳市主城区洪峰或洪量重现期大于50年一遇、小于100年一遇；1座及以上县城洪峰或洪量重现期大于100年一遇；2座及以上县城洪峰或洪量重现期大于50年一遇。

3.城市内涝：德阳市主城区或2座以上县级城市道路积水深度部分在1米以上，或1座以上县级城市道路积水深度大范围在1米以上，城市较大面积停电停水停气、交通中断或瘫痪，城市运行受到较严重影响。

4.水利工程险情：一般小（1）型水库发生垮坝险情或2座小（2）型水库发生垮坝险情。

5.堰塞湖：出现按《堰塞湖风险等级划分与应急处置技术规范》（SL/T450—2021）划分的Ⅰ级风险堰塞湖。

6.堤防：发生对德阳市主城区造成较严重影响的堤防溃决险情或对2座以上其他县级城市造成较严重影响的堤防溃决险情，或1座以上其他县级城市造成严重影响的堤防溃决险情。

7.干旱：发生重大干旱灾害。

8.其他：其他需要启动二级应急响应的情況。

（2）响应行动

1.安排部署。市防指指挥长指挥全市水旱灾害应对处置工作。根据需要，主持召开会商调度会，了解掌握雨情、汛情、险情、旱情、灾情及重要工情等信息，研判防汛抗旱形势，部署各地及成员单位做好防汛抗旱救灾有关工作。督促指导采取转移避险、“关停限”等措施。

2.组织指挥。市防指指挥长（或指挥长指定的常务副指挥长、副指挥长）坐镇市防汛抗旱指挥中心指挥全市防汛抗旱抢险救灾工作。指挥长指定的常务副指挥长、副指挥长（或指挥长）带领工作组赶赴灾害现场靠前指挥，与受灾地组建前方联合指挥部。多地受灾特别严重时，成立前方分指挥部。

3.专项工作组。市防指启动专项工作组，按职责全力开展抢险救援、技术保障、通信电力交通保障、灾情评估、群众安置、医疗救治、社会治安等防汛抗旱抢险救灾工作。

4.信息报送。市防办迅速将应急响应启动及防汛抗旱救灾等

情况报告市委市政府、省防指、沱江流域防指，并通报市防指各成员单位及相关地区。视情请求省级在专家、队伍、装备和物资等方面给予支援。

5.值班值守。市防指强化值班，加强协调、督导事关全局的防汛抗旱调度，并与相关区域加强会商，及时作出针对性安排布置。市防指各成员及联络员保持通信畅通，相关成员单位派联络员到市防汛抗旱指挥中心值班，负责协调、处理、报告本单位相关工作。

6.舆论宣传。组织新闻媒体及时播报发布暴雨、洪水和指挥部公告等信息。视情组织协调新闻媒体赴灾区有序采访防汛抗旱救灾工作，并做好正面宣传报道，正向引导舆论。市防指收集舆情信息，适时召开新闻发布会，回应关切。

7.社会动员。动员社会各方面力量参与防汛救灾，引导群众开展自救互救工作。建议市民尽量减少外出，及时采取避险防范措施。

（3）响应终止

当灾害已经或趋于结束时，由市防办提出响应终止建议，市防指指挥长批准执行。响应结束后，有关部门和单位按职责分工，核实灾害损失和人员伤亡情况，并协助指导地方做好灾后恢复重建工作。

4.2.3 三级应急响应

（1）启动条件和程序

当出现或可能出现下列情形之一，市防指相关成员单位根据影响程度、范围和发展趋势，及时向市防办提出启动应急响应建议，市防办组织综合会商研判后提出意见，由市防指常务副指挥长批准后启动三级应急响应。

1.暴雨预警：市气象台发布橙色预警或连续2天发布黄色预警。

2.江河洪水重现期：1座及以上县城洪峰或洪量重现期大于50年一遇。

3.城市内涝：德阳市主城区或2座以上县级城市道路积水深度大范围在0.5米以上，或1座以上县级城市道路积水深度大范围在0.5米以上，城市较大面积停电停水停气、交通中断或瘫痪，城市运行受到较严重影响。

4.水利工程险情：一般小（2）型水库、水电站、库容量5万立方米以上塘坝垮坝险情；大型水闸发生险情。

5.堰塞湖：出现按《堰塞湖风险等级划分与应急处置技术规范》（SL/T450—2021）划分的Ⅱ级风险堰塞湖。

6.堤防：发生对重点场镇、重要设施、交通干线造成严重影响的堤防溃决险情。

7.干旱：发生较大干旱灾害。

8.其他：其他需要启动三级应急响应的情况。

（2）响应行动

1.安排部署。市防指常务副指挥长主持召开会商调度会，了

解掌握雨情、汛情、险情、旱情、灾情及重要工情等信息，研判防汛抗旱形势，部署防汛抗旱救灾有关工作，督促指导采取转移避险等措施。

2.组织指挥。市防指及时派出工作组、专家组赴一线督促指导防汛抗旱救灾工作。市防指常务副指挥长或常务副指挥长安排的副指挥长坐镇市防汛抗旱指挥中心指挥。

3.专项工作组。视情启动部分专项工作组。市防指成员单位各司其职，全力开展抗灾救灾工作。

4.信息报送。市防指迅速将应急响应启动及防汛抗旱救灾等情况报告市委市政府、省防指、沱江流域防指，并通报市防指各成员单位及相关地区。市防指各成员单位、相关区（市、县）防办及时向市防办报送相关工作情况。

5.值班值守。市防指强化值班，加强协调、督导事关全局的防汛抗旱调度，并与相关区域加强会商，及时作出针对性安排部署。相关成员单位加强值班值守，与市防汛抗旱指挥中心保持电话畅通。

6.舆论宣传。市防指根据需要及时发布相关信息，相关成员单位协调指导媒体做好防汛抗旱救灾工作报道，加强舆论引导工作。

（3）响应终止

当灾害已经或趋于结束时，由市防办提出响应终止建议，市防指常务副指挥长批准执行。响应结束后，有关部门和单位按职

责分工，核实灾害损失和人员伤亡情况，并协助指导地方做好灾后恢复重建工作。

4.2.4 四级应急响应

（1）启动条件和程序

当出现或可能出现下列情形之一，市防指相关成员单位根据影响程度、范围和发展趋势，及时向市防办提出启动应急响应建议，市防办组织综合会商研判后提出意见，由市防指副指挥长批准后启动四级应急响应。

1.暴雨预警：市气象台发布黄色预警或连续2天发布蓝色预警。

2.江河洪水重现期：1座及以上县城洪峰或洪量重现期大于20年一遇（含20年）、小于50年一遇。

3.城市内涝：德阳市主城区或2座以上县级城市道路积水深度大范围在0.3米以上、0.5米以下，城市部分区域停电停水停气、交通中断或瘫痪，城市运行受到影响。

4.水利工程险情：3座或影响范围较大的塘坝垮坝险情。

5.堰塞湖：出现按《堰塞湖风险等级划分与应急处置技术规范》（SL/T450—2021）划分的III级风险堰塞湖。

6.堤防：2个县发生对重点村庄、较大设施造成严重影响的堤防溃决险情。

7.干旱：发生一般干旱灾害。

8.其他：其他需要启动四级应急响应的情况。

（2）响应行动

1.安排部署。市防指副指挥长主持召开会商调度会，了解掌握雨情、汛情、险情、旱情、灾情及重要工情等信息，研判防汛抗旱形势，部署防汛抗旱救灾有关工作，督促指导采取转移避险等措施。

2.组织指挥。市防指根据需要及时派出工作组、专家组赴一线督促指导防汛抗旱救灾工作，市防指成员单位按照职责分工加强应对工作。市防指副指挥长坐镇市防汛抗旱指挥中心指挥。

3.信息报送。市防指迅速将应急响应启动及防汛抗旱救灾等情况报告市委市政府、省防指、沱江流域防指，并通报市防指各成员单位及相关地区。市防指各成员单位、相关区（市、县）防办及时向市防办报送相关工作情况。

4.值班值守。市防办强化值班，加强协调、督导事关全局的防汛抗旱调度工作，并与相关区域加强会商，及时作出针对性安排布置。市防指成员单位启动24小时值班值守。

5.舆论宣传。市防指根据需要及时发布相关信息，相关成员单位协调指导媒体做好防汛抗旱救灾工作报道，加强舆论引导工作。

（3）响应终止

当灾害已经或趋于结束时，由市防办提出响应终止建议，市防指副指挥长批准执行。响应结束后，有关部门和单位按职责分工，核实灾害损失和人员伤亡情况，并协助指导地方做好灾后恢

复重建工作。

德阳市防汛抗旱应急响应启动条件汇总表见附件 6。

4.3 信息报送和发布

4.3.1 报送

防汛抗旱信息的报送和处理由防汛抗旱指挥部统一负责，应遵循及时快速、真实全面的原则。雨情、汛情、旱情、工情、险情、灾情等信息实行分级上报、归口处理、同级共享。遇突发险情、灾情，按照《四川省洪涝突发险情灾情报告暂行规定》要求，各级防汛抗旱指挥部要及时掌握，做好首报和续报工作，原则上应以书面形式逐级上报，当发生重大突发险情和重大灾情的紧急情况下，可在向上一级防汛抗旱指挥部报送的同时越一级报告。

接到雨情、汛情、旱情、险情、灾情等水旱灾害突发事件信息后，各级防汛抗旱指挥部要立即如实向同级人民政府及上级防汛抗旱指挥部报告，口头汇报不超过 20 分钟，书面汇报不得超过 40 分钟，不得迟报、谎报、瞒报和漏报，同时通报可能受影响的地区、部门和企业等。

市防汛办接到特别重大、重大的雨情、汛情、旱情、险情、灾情报告后，应在 20 分钟内电话或其他方式报告市应急委、省防指、沱江流域防指、市委、市政府，并及时跟踪续报。

4.3.2 发布

坚持属地为主、分级负责、归口发布的工作原则做好信息发布工作。各级防汛抗旱指挥部统一负责信息发布工作，要按照“快

讲事实、重讲态度、慎讲原因、多讲措施”的要求，及时准确、客观全面发布权威信息。重要信息发布前，须征求同级政府新闻主管部门意见。各级政府新闻主管部门根据实际情况对发布时机、发布方式等提出建议，对发布材料、问答口径等进行指导，并组织新闻媒体采访报道，做好媒体服务管理工作。

市委、市政府的重大决策、部署，全市性或重大的汛情、旱情及防汛抗旱动态等，由市防指统一审核和发布。在市级媒体以上公开报道的稿件，市水利局负责审核汛情、旱情、工情以及防汛抗旱动态等整体情况，市应急局负责审核抢险救援等情况。涉及人员伤亡、经济损失等水旱灾害损失的，由市水利局、市应急局商有关部门共同审核。

4.4 舆情应对

加强舆论引导，深入报道各级党委政府决策部署和抢险救灾工作进展，大力宣传先进模范和典型事迹，营造全社会关心、重视、支持、参与防汛抗旱工作的良好氛围。加强舆情监测，及时发布权威信息、真实信息，及时回应社会关切，依法从快查处造谣传谣、恶意炒作行为。

4.5 社会力量动员

防汛抗旱是社会公益性事业，任何单位和个人都有保护水利基础设施和参加防汛抗旱的义务。在防汛抗旱的紧急期，各级人民政府和防汛抗旱指挥部应进行社会动员，组织广大干部、群众奋力抗灾救灾。各级防汛指挥机构可根据防汛抢险的需要，有权

在其管辖范围内调用物资、设备、交通运输工具和人力，决定采取取土占地、砍伐林木、清除阻水障碍物和其他必要的紧急措施，市防指各成员单位在严重水旱灾害期间，应按照分工，特事特办、急事急办，解决防汛抗旱的实际问题。各部门应充分调动本系统的力量，全力支持抗灾救灾和灾后重建工作。

5 应急保障

各级防汛抗旱指挥部要从人员、物资、技术等方面着力提高应对水旱灾害的应急保障能力。

5.1 通信与信息保障

德阳市境内的任何通信运营单位都有依法保障防汛抗旱信息畅通的义务和责任。应急响应启动后，通信管理部门要启动相应的应急通信保障预案，组织、协调、督促和指导各基础电信运营企业，保障防汛抗旱指挥系统和气象、水文、水利、应急等重要部门的通信网络畅通，利用公用通信网络发布应急预警短信。

在紧急情况下，应充分利用广播、电视、新媒体和各种通讯方式以及人民防空警报系统发布预警信息，通知群众快速撤离，保护人民生命财产安全。

5.2 应急装备保障

各级防指应储备满足抢险所需的常规抢险机械、抗旱设备、物资和救生器材。重点部位、重点区域应提前储备抢险物资，满足抢险需要。

5.3 应急抢险队伍保障

各级防指要组建本级专业防汛抗旱抢险队伍，组建水旱灾害防御、抢险救援专家库，统筹组织社会力量参与救援工作。

需要驻地解放军（含预备役部队）、武警部队和综合性消防救援队伍参与防汛抗旱抢险时，当地人民政府及防指要及时商请相关部门按《军队参加抢险救灾条例》及有关规定组织实施。其中，市防指负责联系德阳军分区、武警德阳支队、市消防救援支队参与防汛抗旱抢险。

5.4 供电保障

电力部门负责抗洪抢险、抢排渍涝、抗旱救灾等方面的供电需要和应急救援现场的临时供电保障。

5.5 交通运输保障

铁路、交通、公安部门按照职责分工，制定相应的应急预案，优先保证防汛抢险人员和防汛抗旱物资的运输，适时实行交通管制，密切配合做好交通运输保障工作。

5.6 医疗卫生保障

卫健部门负责组织开展水旱灾区医疗救治和卫生防疫工作。

5.7 治安保障

公安部门、武警支队主要负责做好水旱灾区的治安管理工作，依法严厉打击破坏防汛抗旱救灾行动和工程设施安全的行为，保障抗灾救灾工作的顺利进行；负责组织搞好防汛抢险、灾区重要目标的警卫工作，维护灾区的社会治安秩序。

5.8 物资保障

防汛抗旱物资管理坚持“定额储备、专业管理、保障急需”原则。市防指统筹做好物资调运的各项准备工作，市防办按调令保证防汛抗旱物资快速、安全地运达指定地点。当储备物资消耗过多，不能满足抗洪抢险和抗旱救灾需要时，防汛抗旱指挥部应联系有资质的厂家紧急生产、调运所需物资，必要时可向社会公开征集。

5.9 资金保障

各级人民政府应当根据《中华人民共和国防洪法》和《中华人民共和国抗旱条例》有关规定，建立和完善与经济社会发展水平以及防汛抗旱要求相适应的资金投入机制，在本级财政预算中安排必要资金，保障防汛抗旱投入。

5.10 技术保障

在防汛抗旱应急工作中要应用先进的工程抢险技术和现代化的信息技术，逐步建立完善防汛抗旱指挥系统和专家库系统，加强防汛抗旱基础性研究，提高防汛抗旱技术能力和水平。

5.11 值班值守

汛期实行 24 小时值班制度，带班领导要及时安排协调处置重大雨情、水情、灾情信息，积极协调有关方面全力做好防汛应急抢险工作，确保本地区、本单位防汛减灾工作有序开展。各级防汛抗旱指挥部及其办公室，市防指成员单位一类单位（市水利局、市应急局、市自然资源局、市气象局、德阳水文中心）值班

人员要 24 小时坚守值班岗位，不得擅自离岗。遇到重要情况、突发事件时，要及时向带班领导报告，不得迟报、漏报、瞒报各类信息，确保信息上传下达顺畅、处置及时有效。根据天气趋势发展情况，适时抽查重点部位、重要岗位防汛值班情况。市防指成员单位二类单位（除一类单位外）要时刻保持通讯畅通，确保信息传递顺畅。市防指启动Ⅰ级响应时，市防指成员单位主要领导要在岗履职，组织本单位按照市防指成员单位分工全力开展抗灾救灾工作。市防指启动Ⅱ级响应时，市防指成员单位分管领导要在岗履职，组织本单位按照市防指成员单位分工全力开展抗灾救灾工作。

6 后期处置

6.1 物资补充和水毁工程修复

针对当年各地防汛抗旱抢险物资消耗情况，各级防指应分级筹措、及时补充防汛抗旱抢险物资。

对影响当年防洪安全和城乡供水安全的水毁工程，应按应急抢险工程组织突击施工，尽快修复。

遭到损坏的交通、电力、通信、水文以及防汛专用通信设施等基础设施，有关部门应按照职责尽快组织修复，尽快投入正常运用。

6.2 调查评估

市、县两级防指应组织对造成较大损失的水旱灾害事件进行调查评估，复盘分析应对处置工作，总结经验教训，制定改进措

施。

各级防指应实行防汛抗旱工作年度评估制度，着重对防汛抗旱工作的各个方面和环节进行定性定量总结、分析、评估。总结经验，查找不足，分析原因，提出改进完善建议，以利进一步做好防汛抗旱工作。

6.3 奖励

对在防汛抗旱工作中作出突出贡献的先进集体和个人，按照国家 and 地方有关规定给予表彰和奖励。

6.4 约谈整改

对于防汛抗旱工作不力的地区，上级防指及时予以提醒，必要时约谈所在地县级人民政府与有关部门主要负责人，并督促整改到位。

6.5 责任追究

对防汛抗旱工作中责任不落实、发现隐患不作为、处置不得力、敷衍塞责等失职渎职行为，依据有关法律法规纪律严肃追究属地责任、管理主体责任、部门监管责任和领导责任。因玩忽职守造成损失的，依据有关法律法规纪律，追究当事人的责任，并依法予以处理。

7 附则

7.1 预案演练

各级防指及有关单位应制定应急演练计划，根据实际情况采取实战演练、桌面推演等方式，每2年至少组织一次各方人员广

泛参与、处置联动性强、形式多样、安全高效的应急演练，主要负责人应视情参加。

7.2 预案管理与更新

预案实施后，市防指会同有关部门组织预案学习、宣传和培训并根据实际情况适时组织进行评估和修订。

县级防汛抗旱应急预案应当经本级人民政府审批，抄送上一级人民政府有关主管部门备案。乡镇（街道）及有防汛抗旱任务的村（社区）应急预案应当经本级主要负责人或分管负责人签发，报上一级防汛抗旱指挥机构备案。部门防汛抗旱应急预案经部门主要负责同志批准后印发实施，报本级人民政府备案，并抄送本级防汛抗旱指挥机构。

各级各有关部门（单位）要强化防汛抗旱应急预案衔接，按照“下级预案服从上级预案，专项、部门预案服从总体预案，预案之间不得相互矛盾”的原则做好预案编修工作。

7.3 名词术语定义

主要江河：绵远河、石亭江、湔江、青白江、凯江、鄯江。

水库：中型水库：总库容为 1000 万（含）~10000 万（不含）立方米的水库。

小（1）型水库：总库容为 500 万（含）~1000 万（不含）立方米的水库。

小（2）型水库：总库容为 10 万（含）~500 万（不含）立方米的水库。

较大库容的塘坝：总库容为 5 万（含）~10 万（不含）立方米的塘坝。

警戒水位：指汛期河流湖泊主要堤防险情可能逐渐增多的水位。

保证水位：指汛期堤防及其附属工程能保证安全运行的上限洪水位。

水库汛限水位：指水库在汛期允许蓄水的上限水位，也是水库组织汛期防洪运用时的起调水位。

三个避让：主动避让，提前避让，预防避让。

三个紧急撤离：危险隐患点发生强降雨时要紧急撤离，接到暴雨蓝色及以上预警或预警信号要立即组织高风险区域群众紧急撤离，出现险情征兆或对险情不能准确研判时要紧急撤离。

三单一书：领导干部责任清单、部门职责清单、隐患风险清单和一项承诺书。

两书一函：约谈通知书、整改通知书和提醒敦促函。

四不两直：不发通知、不打招呼、不听汇报、不用陪同接待、直奔基层、直插现场。

7.4 预案解释

本预案由市防办负责解释。

7.5 实施时间

本预案自印发之日起实施，《德阳市人民政府办公室关于印发德阳市防汛抗旱应急预案(2021 年修订)的通知》(德办发〔2021〕

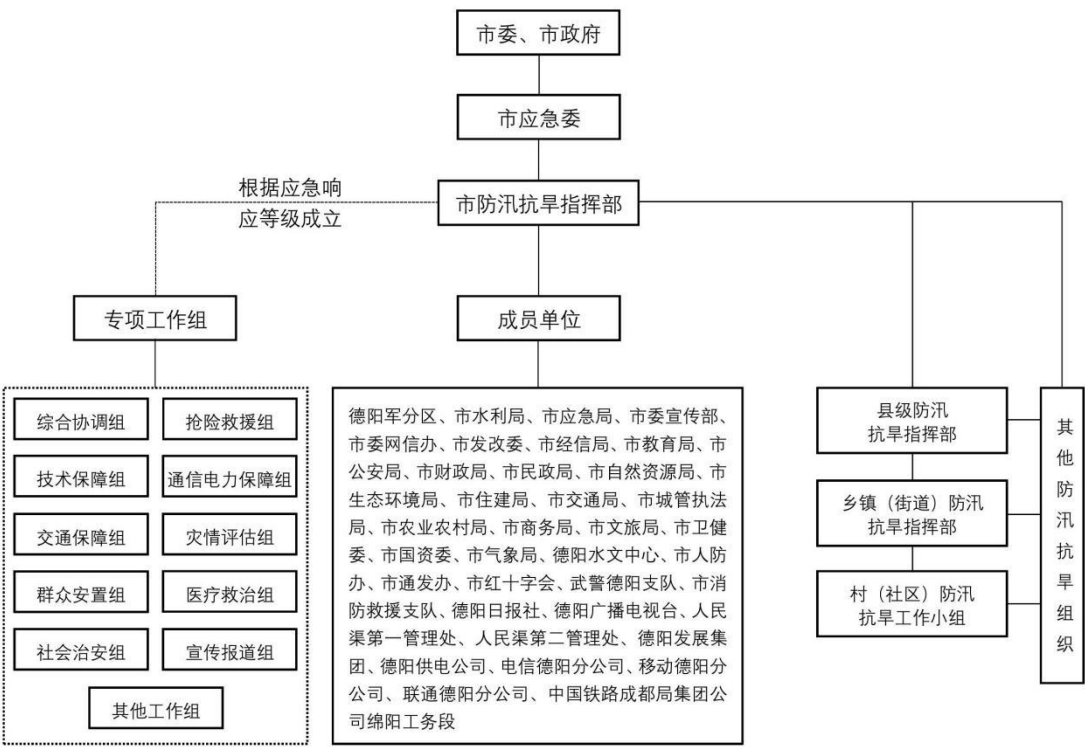
28 号)同时废止。

8 附件

- 1.德阳市防汛抗旱组织指挥体系图
- 2.德阳市防汛抗旱指挥部专项工作组构成及职责
- 3.德阳市防汛抗旱应急响应流程图
- 4.洪涝等级划分指标
- 5.德阳市干旱等级划分指标
- 6.德阳市防汛抗旱应急响应启动条件汇总表

附件 1

德阳市防汛抗旱组织指挥体系图



附件 2

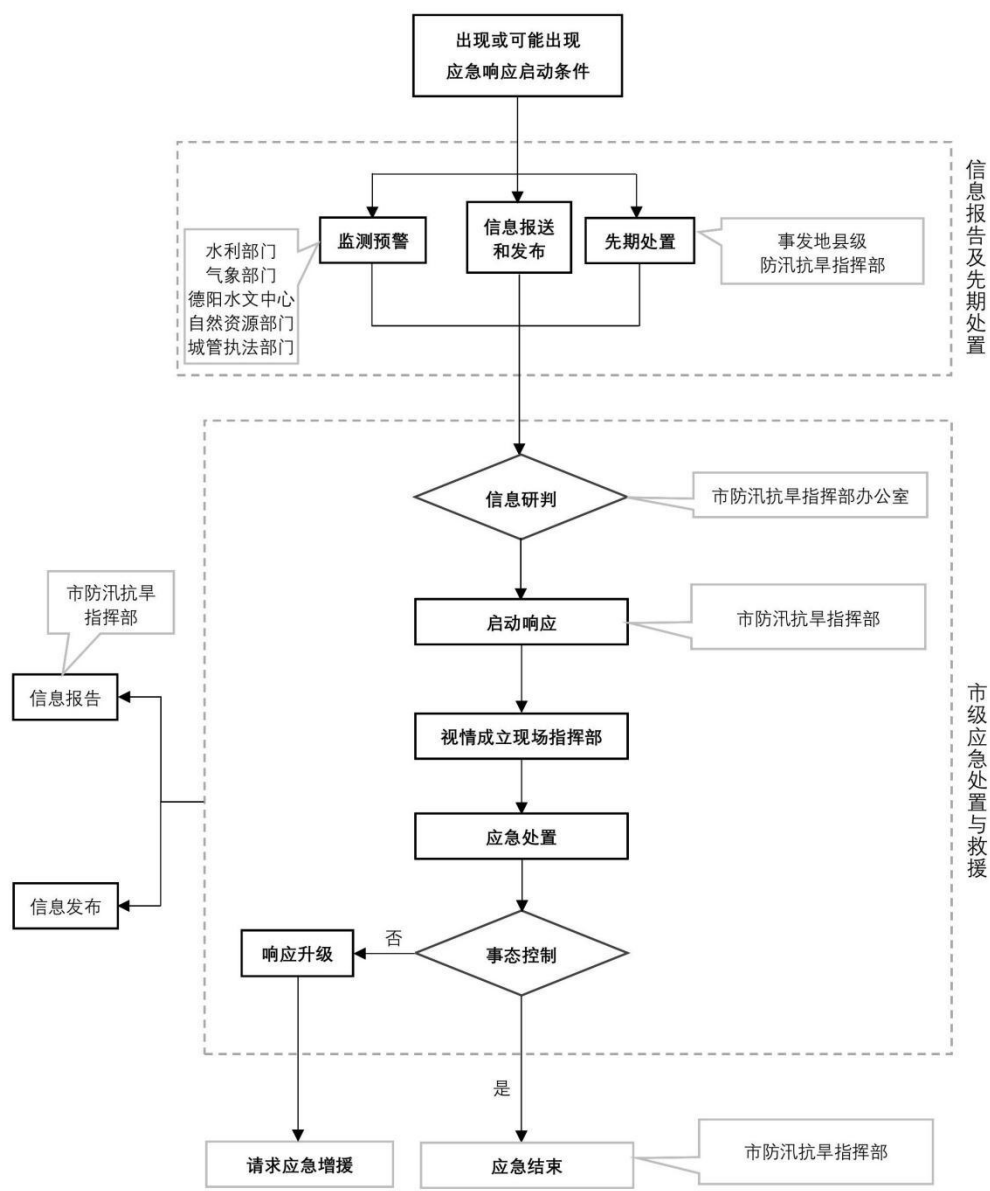
市防汛抗旱指挥部专项工作组构成及职责

<div>分组</div> <div>分工</div>	综合协调组	抢险救援组	技术保障组	通信电力保障组	交通保障组
牵头单位	市应急局、 市水利局	市应急局	市水利局	市通发办、德阳供电公司	市交通局
成员单位	市发改委、市公安局、市自然资源局、市交通局、市国资委、市气象局、德阳水文中心等相关单位。	德阳军分区、市公安局、市自然资源局、市住建局、市交通局、市城管执法局、市农业农村局、市水利局、市文旅局、市人防办、市红十字会、武警德阳支队、市消防救援支队、德阳发展集团、成都铁路局绵阳工务段等相关单位。	市自然资源局、市气象局、德阳水文中心等相关单位。	市发改委、市经信局、电信德阳分公司、移动德阳分公司、联通德阳分公司等相关单位。	公安局、成都铁路局绵阳工务段等相关单位。
工作职责	传达贯彻党中央、国务院和省委、省政府指示，传达执行省防指和市委、市政府指示、部署，做好防汛抗旱综合协调工作；汇总报送灾情动态和应急工作进展情况等。完成市防指交办的其他任务。	负责组织指导救援救助受灾群众，统筹各相关力量实施抢险救援救灾工作。完成市防指交办的其他工作任务。	负责做好气象、水文、地质等信息保障。密切监视汛情、险情、灾情及次生衍生灾害发展态势，及时组织会商研判，为应急抢险救援提供技术保障。完成市防指交办的其他工作任务。	负责应急通信、电力等保障工作；组织抢修供电、供气、通信等设施。完成市防指交办的其他工作任务。	负责做好交通运输保障，实施必要的交通疏导和管制，维护交通秩序；协调组织优先运送伤员和抢险救援救灾人员、物资、设备。完成市防指交办的其他任务。

<div> <div>分组</div> <div>分工</div> </div>	灾情评估组	群众安置组	医疗救治组	社会治安组	宣传报道组	其他工作组
牵头单位	市应急局	市应急局	市卫健委	市公安局	市委宣传部 (市政府新闻办)	牵头单位、成员单位和工作职责等根据需要调整设置。
成员单位	市经信局、市自然资源局、市住建局、市水利局、市交通局、市农业农村局、市国资委等相关单位。	市发改委、市教育局、市民政局、市财政局、市自然资源局、市住建局、市交通局、市水利局、市商务局、市文旅局、市红十字会等相关单位。	市经信局、市红十字会等相关单位。	市城管执法局、市商务局、武警德阳支队等相关单位。	市委网信办、市水利局、市应急局、市文旅局、德阳日报社、德阳广播电视台等相关单位。	
工作职责	负责水旱灾害事件灾情统计、核查和灾害损失评估、灾害调查评估。完成指挥部交办的其他任务。	负责指导受灾群众(游客)转移安置和基本生活保障。对安置场所进行灾害风险评估;及时组织调拨救灾款物,视情开展救灾捐赠;做好受灾人员家属抚慰和遇难人员殡葬工作。完成市防指交办的其他工作任务。	负责医疗救(援)治和卫生防疫工作。加强医疗物资的组织调度,做好救援人员的医疗保障工作;做好洪灾及次生衍生灾害发生后疾病预防控制和卫生监督工作;做好受灾群众的心理疏导工作。完成指挥部交办的其他工作任务。	负责灾区的社会治安维稳和市场秩序稳定工作,做好对灾区重要目标安全保卫工作。保障灾区重要生活必需品的市场供应;全力保障交通秩序恢复;做好社会矛盾排查化解,保护国家资产和人民生命财产安全;严厉打击各种涉灾违法犯罪活动,预防和处置群体事件。完成市防指交办的其他工作任务。	统筹新闻报道工作。指导做好现场发布会和新闻媒体服务管理;组织开展舆情监测研判,加强舆情管控。完成市防指交办的其他工作任务。	

附件 3

德阳市防汛抗旱应急响应流程图



附件 4

德阳市洪涝等级划分指标

类别 \ 级别	一般	较大	重大	特别重大
江河洪水	1 座及以上县城洪峰或洪量重现期大于 20 年一遇(含 20 年)、小于 50 年一遇。	1 座及以上县城洪峰或洪量重现期大于 50 年一遇。	德阳市主城区洪峰或洪量重现期大于 50 年一遇、小于 100 年一遇；1 座及以上县城洪峰或洪量重现期大于 100 年一遇；2 座及以上县城洪峰或洪量重现期大于 50 年一遇。	德阳市主城区洪峰或洪量重现期大于 100 年一遇(含 100 年), 或 2 座及以上县城洪峰或洪量重现期大于 100 年一遇(含 100 年)。
水利工程险情	3 座或影响范围较大的塘坝垮坝险情。	一般小(2)型水库、水电站、库容量 5 万立方米以上塘坝垮坝险情；大型水闸发生险情。	一般小(1)型水库发生垮坝险情或 2 座小(2)型水库发生垮坝险情。	中型水库、重点小(1)型水库或 2 座小(1)型水库垮坝险情。
堰塞湖	出现按《堰塞湖风险等级划分与应急处置技术规范》(SL/T450—2021)划分的 III 级风险堰塞湖。	出现按《堰塞湖风险等级划分与应急处置技术规范》(SL/T450—2021)划分的 II 级风险堰塞湖。	出现按《堰塞湖风险等级划分与应急处置技术规范》(SL/T450—2021)划分的 I 级风险堰塞湖。	

堤防	2 个县发生对重点村庄、较大设施造成严重影响的堤防溃决险情。	发生对重点场镇、重要设施、交通干线造成严重影响的堤防溃决险情。	发生对德阳市主城区造成较严重影响的堤防溃决险情或对 2 座以上其他县级城市造成较严重影响的堤防溃决险情，或 1 座以上其他县级城市造成严重影响的堤防溃决险情。	发生对德阳市主城区造成严重影响的堤防溃决险情或对 2 座以上其他县级城市造成严重影响的堤防溃决险情。
气象	市气象台发布黄色预警或连续 2 天发布蓝色预警。	市气象台发布橙色预警或连续 2 天发布黄色预警	市气象台发布红色预警或连续 2 天发布橙色预警	市气象台连续 2 天发布红色预警
其他情形	其他需要启动四级应急响应的情况。	其他需要启动三级应急响应的情况	其他需要启动二级应急响应的情况	其他需要启动一级应急响应的情况

附件 5

德阳市干旱等级划分指标

评价指标		一般	较大	重大	特别重大
主要指标	城市缺水率 (%)	5~10	10~20	20~30	>30
	村镇缺水率 (%)	10~20	20~40	40~60	>60
	受旱面积 比例 (%)	10~30	30~50	50~70	>70
	其他情形	其他需要确定为一般干旱灾害的情况	其他需要确定为较大干旱灾害的情况	其他需要确定为重大干旱灾害的情况	其他需要确定为特别重大干旱灾害的情况

注：城市缺水率是指德阳市全市城市缺水人口数除以全市城市总人口数的百分比；村镇缺水率是指全市村镇缺水人口数除以全市村镇总人口数的百分比；受旱面积比例是指当季播种作物受旱的面积除以当季播种作物总面积的百分比。

附件 6

德阳市防汛抗旱应急响应启动条件汇总表

	应急响应分级			
	一级响应	二级响应	三级响应	四级响应
暴雨预警	市气象台连续 2 天发布红色预警	市气象台发布红色预警或连续 2 天发布橙色预警。	市气象台发布橙色预警或连续 2 天发布黄色预警。	市气象台发布黄色预警或连续 2 天发布蓝色预警。
江河洪水重现期	德阳市主城区洪峰或洪量重现期大于 100 年一遇（含 100 年），或 2 座及以上县城洪峰或洪量重现期大于 100 年一遇（含 100 年）	德阳市主城区洪峰或洪量重现期大于 50 年一遇、小于 100 年一遇；1 座及以上县城洪峰或洪量重现期大于 100 年一遇；2 座及以上县城洪峰或洪量重现期大于 50 年一遇。	1 座及以上县城洪峰或洪量重现期大于 50 年一遇。	1 座及以上县城洪峰或洪量重现期大于 20 年一遇（含 20 年）、小于 50 年一遇。

险 情	城市内涝	德阳市主城区或2座以上县级城市道路积水深度大范围在1米以上，城市大面积停电停水停气、交通中断或瘫痪，城市运行受到严重影响。	德阳市主城区或2座以上县级城市道路积水深度部分在1米以上，或1座以上县级城市道路积水深度大范围在1米以上，城市较大面积停电停水停气、交通中断或瘫痪，城市运行受到较严重影响。	德阳市主城区或2座以上县级城市道路积水深度大范围在0.5米以上，或1座以上县级城市道路积水深度大范围在0.5米以上，城市较大面积停电停水停气、交通中断或瘫痪，城市运行受到较严重影响。	德阳市主城区或2座以上县级城市道路积水深度大范围在0.3米以上、0.5米以下，城市部分区域停电停水停气、交通中断或瘫痪，城市运行受到影响。
	水利工程	中型水库、重点小（1）型水库或2座小（1）型水库垮坝险情。	一般小（1）型水库发生垮坝险情或2座小（2）型水库发生垮坝险情。	一般小（2）型水库、水电站、库容量5万立方米以上塘坝垮坝险情；大型水闸发生险情。	3座或影响范围较大的塘坝垮坝险情。
	堰塞湖		出现按《堰塞湖风险等级划分与应急处置技术规范》（SL/T450—2021）划分的Ⅰ级风险堰塞湖。	出现按《堰塞湖风险等级划分与应急处置技术规范》（SL/T450—2021）划分的Ⅱ级风险堰塞湖。	出现按《堰塞湖风险等级划分与应急处置技术规范》（SL/T450—2021）划分的Ⅲ级风险堰塞湖。

险情	堤防	发生对德阳市主城区造成严重影响的堤防溃决险情或对2座以上其他县级城市造成严重影响的堤防溃决险情。	发生对德阳市主城区造成较严重影响的堤防溃决险情或对2座以上其他县级城市造成较严重影响的堤防溃决险情，或1座以上其他县级城市造成严重影响的堤防溃决险情。	发生对重点场镇、重要设施、交通干线造成严重影响的堤防溃决险情。	2个县发生对重点村庄、较大设施造成严重影响的堤防溃决险情。
干旱		发生特别重大干旱灾害	发生重大干旱灾害	发生较大干旱灾害	发生一般干旱灾害
其他		其他需要启动一级响应的情况	其他需要启动二级响应的情况	其他需要启动三级响应的情况	其他需要启动四级响应的情况

注：当出现或可能出现以上情形之一，对影响程度、范围和发展趋势经综合会商研判后，启动相应级别应急响应。

